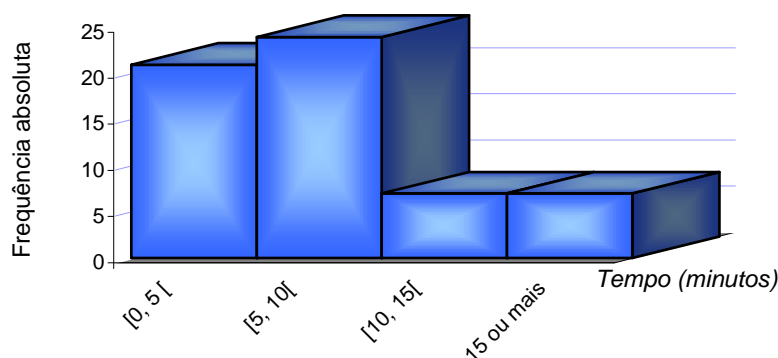


Quanto tempo, em minutos, demoras a escolher a tua roupa?

Tempo (classes em minutos)	Frequência absoluta	Frequência relativa (%)	Frequência relativa acumulada (%)
[0, 5 [21	35,00%	35,00%
[5, 10[24	40,00%	75,00%
[10, 15[7	11,67%	86,67%
15 ou mais	7	11,67%	98,34%
Não Respondido	1	1,67%	100,00%
Total	60	100,00%	

Tempo utilizado na escolha do vestuário



Observações:

Da observação do gráfico resulta a ideia de que a maior parte dos inquiridos demora entre [5,10[minutos a escolher a sua roupa diariamente, sendo por isso, a classe modal.

A mediana toma o valor 7.5 e situa-se entre o primeiro e o terceiro quartis que tomam os valores 2.5 e 7.5 respectivamente.

Podemos concluir também que os inquiridos demoram em média cerca de 7.5 minutos a escolher a roupa. Nem são muito vaidosos!

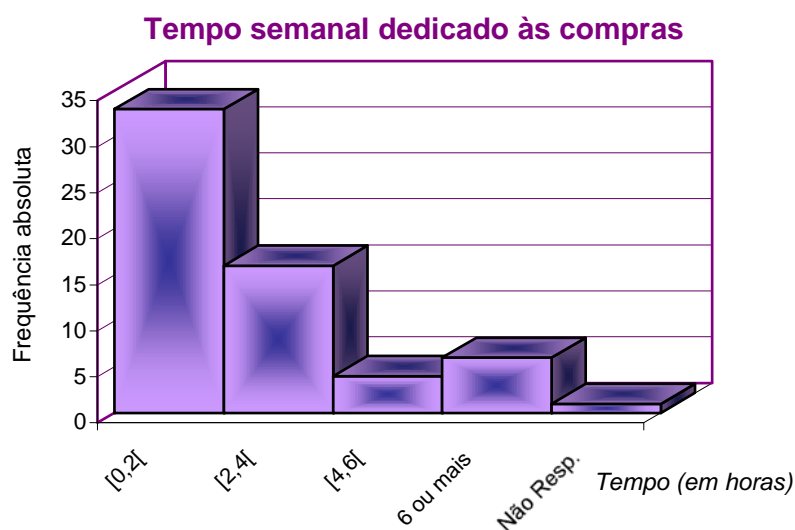
Por último o desvio padrão, que toma o valor 4.87 (2c.d.), o que significa que não existe uma diferença relativamente grande no que diz respeito ao tempo da escolha da roupa diariamente.

N.B.- Devido ao facto de termos como classe 15 ou mais para nos facilitar os cálculos resolvemos considerá-la como sendo pertencente ao intervalo de [15,20[.

Será também de salientar que devido ao facto de um inquirido não ter respondido não podemos contabilizar a sua resposta.

Quanto tempo por semana (em horas) dedica às compras?

Tempo (classes em horas)	Frequência absoluta	Frequência relativa (%)	Frequência relativa acumulada (%)
[0,2[33	55,00%	55,00%
[2,4[16	26,67%	81,67%
[4,6[4	6,67%	88,34%
6 ou mais	6	10,00%	98,34%
Não Respondido	1	1,66%	100,00%
Total	60	100,00%	



Observações:

Perante a observação do gráfico podemos concluir que a maior parte da nossa amostra gasta [0,2[do seu tempo semanal nas compras, sendo por isso a classe modal.

Podemos verificar também, com uma observação mais atenta que a mediana toma o valor 1 situada entre o primeiro e o terceiro quartis que tomam os valores 1 e 3 respectivamente.

Relativamente ao desvio padrão podemos dizer que é relativamente pequeno pois toma o valor 1.95 (2c.d.).

Normalmente, a nossa amostra demora em média cerca de 2.42 (2c.d) horas a fazer compras.

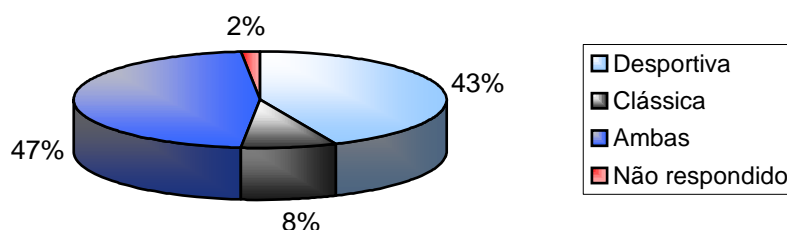
N.B.- Será de salientar que devido ao facto de termos uma classe de 6 ou mais, para nos facilitar a contabilização resolvemos contabilizar esta classe como sendo pertencente à classe de [6,8].

Devido à abstenção de um inquirido não podemos contabilizar a sua resposta.

Que tipo de roupa utilizas com mais frequência?

Tipo de roupa	Frequência absoluta	Frequência relativa (%)	Frequência relativa acumulada (%)
Desportiva	26	43,33%	43,33%
Clássica	5	8,33%	51,66%
Ambas	28	46,67%	98,33%
Não respondido	1	1,67%	100,00%
Total	60	100,00%	

Tipo de roupa utilizada com mais frequência



Observações:

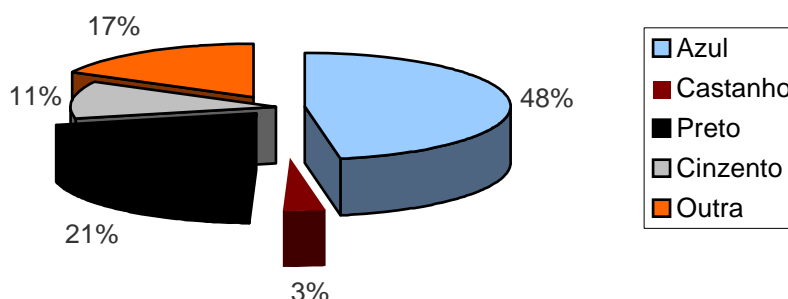
Depois de termos observado o gráfico atentamente verificámos que os inquiridos vestem essencialmente ambos os tipos de roupa (clássica e desportiva), sendo por isso a moda desta amostra com 47%.Será de salientar que o tipo de roupa de segundo plano é a roupa desportiva.

N.B.- Devido à abstenção de resposta de um inquirido nesta questão não a podemos contabilizar.

Qual a tua cor de roupa preferida?

Cor de roupa preferida	Frequência absoluta	Frequência relativa (%)	Frequência relativa acumulada (%)
Azul	41	47,13%	47,13%
Castanho	3	3,45%	50,58%
Preto	18	20,69%	71,27%
Cinzento	10	11,49%	82,76%
Outra	15	17,24%	100,00%
Total	87	100,00%	

Cor de roupa preferida



Observações:

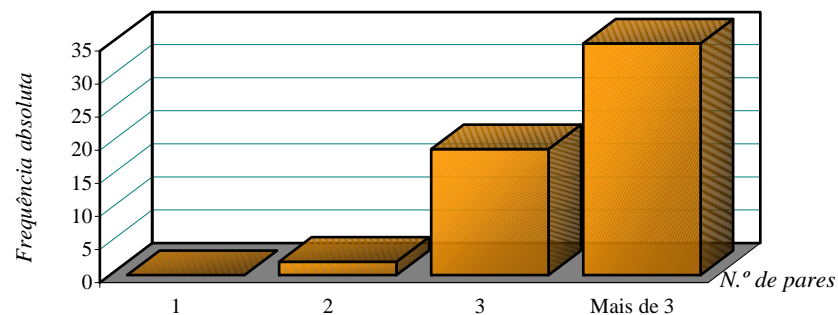
Ao olharmos para o gráfico conseguimos ver imediatamente que a cor preferida é o azul, sendo por isso a moda. Esta cor é preferida por 48% dos inquiridos. De seguida, a segunda cor de que os inquiridos mais gostam é o preto com 21%.

N.B.- Devido ao facto de na maior parte dos inquiridos estar como cor preferida mais do que uma consideramos todas as cores de que os inquiridos preferiam.

Quantos pares de calçado costumam comprar por ano?

Numero de pares de calçado	Frequência absoluta	Frequência relativa (%)	Frequência relativa acumulada (%)
1	0	0,00%	0,00%
2	2	3,33%	3,33%
3	19	31,67%	35,00%
Mais de 3	35	58,33%	93,33%
Não respondido	4	6,67%	100,00%
Total	60	100,00%	

Número de pares de calçado que os alunos costumam comprar por ano



Observações:

Ao olharmos par o gráfico, mesmo que não seja com muita atenção, conseguimos ver que a maior parte da amostra compra mais de 3 pares de calçado por ano, sendo por isso, a moda.

Depois, se olharmos mais atentamente e fizermos alguns cálculos vemos que em média os inquiridos compram 3.59 (2c.d) pares de calçado por ano.

A mediana toma o valor 4, o que significa que 50% dos inquiridos compra mais de 4 pares de calçado e vice-versa. Esta (mediana) está situada entre o primeiro e o terceiro quartis que tomam os valores 3 e 4 respectivamente.

Por último, o desvio padrão podemos dizer que é relativamente baixo 0.56 (2c.d.).

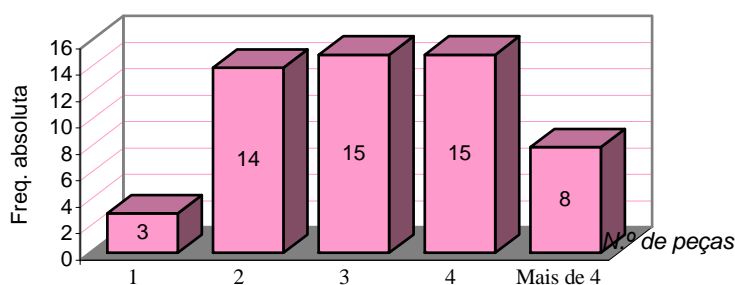
N.B.- Será de salientar que devido à isenção de resposta por parte de 4 inquiridos não podemos contabilizar as suas respostas.

Será importante também dizer que na classe mais de 3 para nos facilitar os cálculos contabilizámo-la como sendo 4.

Quando vais às compras quantas peças de roupa costumam comprar?

Número peças de roupa costumam comprar	Frequência absoluta	Frequência relativa (%)	Frequência relativa acumulada (%)
1	3	5,00%	5,00%
2	14	23,33%	28,33%
3	15	25,00%	53,33%
4	15	25,00%	78,33%
Mais de 4	8	13,33%	91,66%
Não respondido	5	8,34%	100,00%
Total	60	100,00%	

N.º de peças de roupa que costumam comprar



Observações:

Este gráfico é um pouco especial pois mostra algo de novo. É bimodal. Possui duas classes 3 e 4 que tomam os mesmos valores (15).

Ao olharmos para o gráfico conseguimos ver também que em média os inquiridos compram 3.2 peças de roupa quando vão às compras.

A mediana toma o valor 3 situada entre o primeiro quartil que tem como valor 2 e o terceiro quartil que toma como valor o 4.

O desvio padrão é relativamente baixo pois toma o valor de 1.13 (2c.d.), o que significa que os inquiridos não diferem muito a comprar peças de roupa quando vão às compras.

N.B.- Devido ao facto de termos considerado inicialmente a classe mais de 4 e por que era assim mais difícil elaborar os cálculos decidimos contabilizar esta classe como 5.

Também devido ao facto de 5 inquiridos não terem respondido à questão não podemos considerar as suas respostas.