

actualidades^{do INE}

Em agosto de 2024, o movimento de passageiros nos aeroportos nacionais manteve tendência de máximos mensais

Plataforma interativa das estatísticas rápidas do transporte aéreo

Em **agosto de 2024**, nos aeroportos nacionais movimentaram-se 7,4 milhões de passageiros e 20,8 mil toneladas de carga e correio, correspondendo a **variações de +3,1% e +18,9%**, respetivamente, face a agosto de 2023 (+2,6% e +18,5% no mês anterior, pela mesma ordem).

Verificaram-se neste mês máximos históricos nos valores mensais de passageiros nos aeroportos nacionais, registando-se um **desembarque médio diário de 116,5 mil passageiros**, valor superior em 3,2% ao observado em agosto de 2023 (112,9 mil).

Nos **primeiros oito meses de 2024**, o número de passageiros movimentados aumentou 4,5% e o movimento de carga e correio cresceu 14,6%.

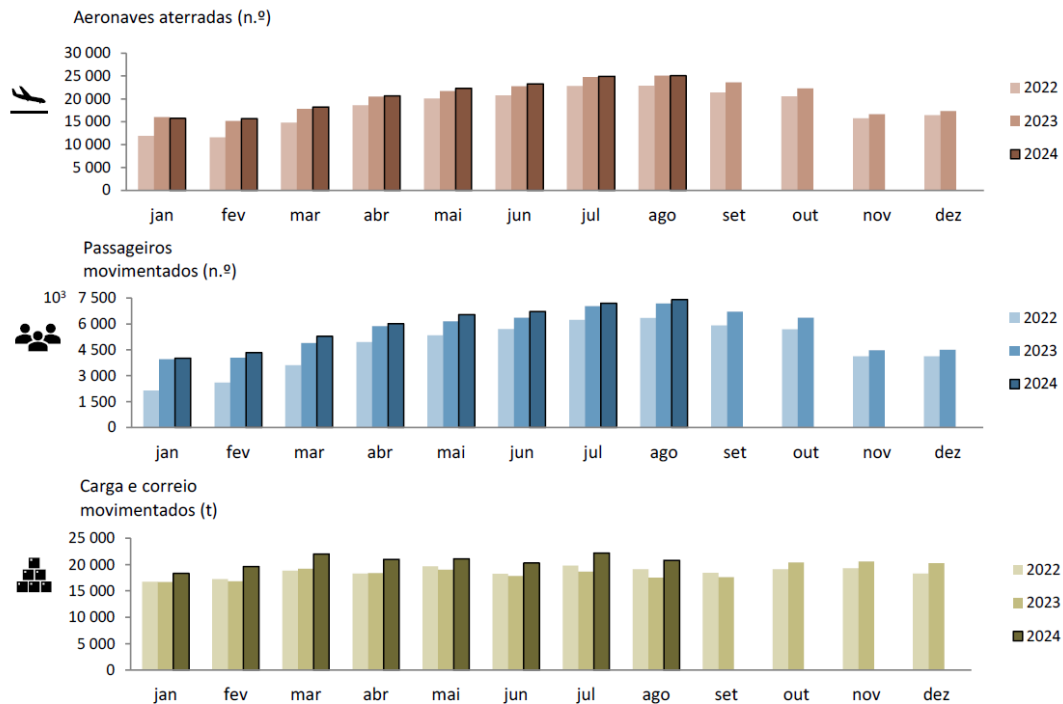
O Reino Unido foi o principal país de origem e de destino dos voos, apresentando crescimentos no número de passageiros desembarcados (+1,7%) e embarcados (+2,0%) face ao mesmo período de 2023. França e Espanha ocuparam a 2.ª e 3.ª posições, como principais países de origem e de destino.

Tráfego mensal nos aeroportos nacionais - agosto de 2024

Em agosto de 2024, aterraram nos aeroportos nacionais 25,1 mil aeronaves em voos comerciais, correspondendo a 7,4 milhões de passageiros (embarques, desembarques e trânsitos diretos), e

foram movimentadas 20,8 mil toneladas de carga e correio (+0,1%, +3,1% e +18,9%, respetivamente, face a agosto de 2023).

Figura 1. Aeronaves aterradas, passageiros e carga/correio movimentados nos aeroportos nacionais



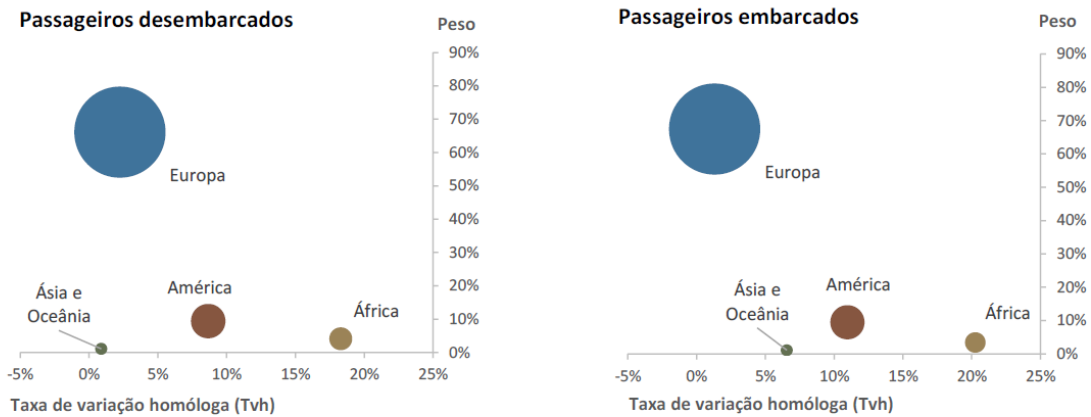
Fonte: Inquérito aos Aeroportos e Aeródromos (ANA/ANAC/INE)

Em agosto de 2024, 80,7% dos passageiros desembarcados nos aeroportos nacionais corresponderam a tráfego internacional, atingindo 2,9 milhões de passageiros (+3,6%), na maioria provenientes do continente europeu (66,1% do total), correspondendo a um aumento de 2,2% face a agosto de 2023. O continente americano foi a segunda principal origem, concentrando 9,4% do total de passageiros desembarcados (+8,7%).

Relativamente aos passageiros embarcados, 81,5% corresponderam a tráfego internacional, perfazendo um total de 3,1 milhões (+3,1%); destes, 67,5% do total tiveram como principal destino aeroportos no continente europeu, registando-se um crescimento de 1,3% face a agosto de 2023. Os aeroportos no continente americano foram o segundo principal destino dos passageiros embarcados (9,5% do total; +11,0%).



Figura 2. Passageiros desembarcados e embarcados nos aeroportos nacionais em tráfego internacional, por Continente de origem/destino – agosto 2024



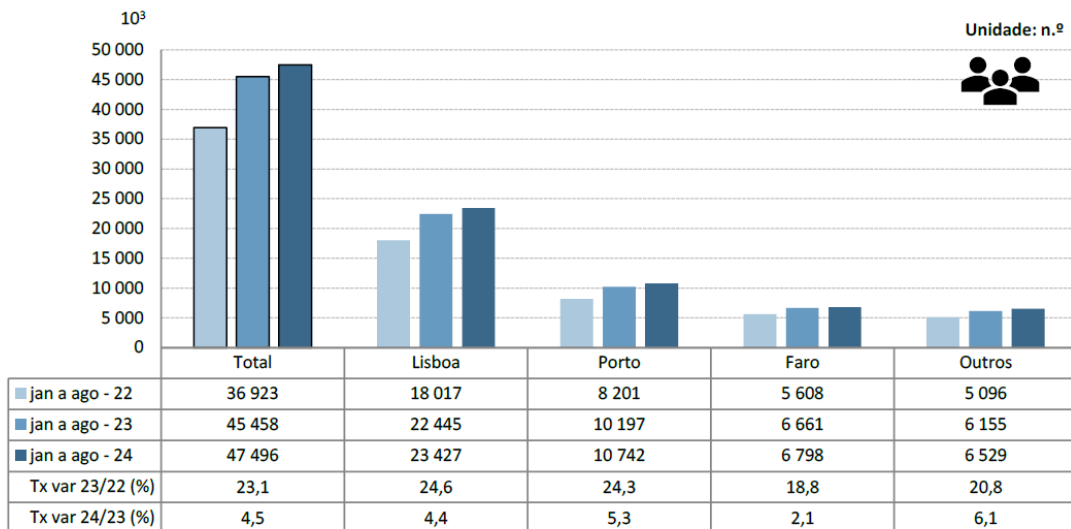
Fonte: Inquérito aos Aeroportos e Aeródromos (ANA/ANAC/INE)

Tráfego acumulado nos aeroportos nacionais

Nos primeiros oito meses de 2024, o número de passageiros movimentados nos aeroportos nacionais aumentou 4,5% face ao mesmo período de 2023 (+23,1% em 2023). O aeroporto de Lisboa movimentou 49,3% do total (23,4 milhões; +4,4% comparando com o mesmo período de 2023). O

aeroporto do Porto concentrou 22,6% dos passageiros movimentados (10,7 milhões; +5,3%). O aeroporto de Faro registou um crescimento de 2,1% no movimento de passageiros, totalizando 6,8 milhões.

Figura 3. Passageiros movimentados nos aeroportos nacionais



Considerando o volume de passageiros desembarcados e embarcados nos primeiros oito meses de 2024, o Reino Unido foi o principal país de origem e de destino dos voos, com crescimentos no número de passageiros, quer desembarcados (+1,7%) quer embarcados (+2,0%), face ao mesmo

período de 2023. No sentido contrário, França registou decréscimos no número de passageiros desembarcados (-2,8%) e embarcados (-3,1%), e ocupou a 2.ª posição. Espanha, Alemanha e Itália ocuparam as 3.ª, 4.ª e 5.ª posições, respetivamente, como países de origem e de destino.

Plataforma interativa das estatísticas rápidas do transporte aéreo


O INE disponibiliza uma [Plataforma Interativa das Estatísticas do Transporte Aéreo](#), incluída no tema “Transportes”, que integra os indicadores mensais disponíveis mais relevantes das estatísticas de transporte aéreo. Tem como objetivo proporcionar uma visão abrangente, e sempre atualizada, de um conjunto de indicadores no âmbito do transporte aéreo.

A plataforma inclui os indicadores globais – número de aeronaves aterradas, número de passageiros movimentados e quantidade de carga e correio movimentados – e também indicadores detalhados, por tipo, sentido e natureza do tráfego.

Permite uma visualização global destes indicadores, em duas páginas distintas: uma com os valores mensais e outra com os valores mensais acumulados do ano.


Exemplos “Valores Mensais” (agosto de 2024):



No final de cada página de indicadores, existe um botão “Notas e Extração de Dados” , que permite aceder a uma página na qual os indicadores são apresentados em forma de lista.


Exemplo “Valores acumulados” (janeiro a agosto de 2024):





INSTITUTO NACIONAL DE ESTATÍSTICA
STATISTICS PORTUGAL

TRANSPORTE AÉREO
DADOS PRELIMINARES




| Código | Designação | BD | API | SMI |
|---------|--|----|-----|-----|
| 0000861 | Passageiros embarcados (N.º) nos aeroportos por Localização geográfica, Tipo de tráfego e Natureza do tráfego; Mensal | | | |
| 0000862 | Passageiros desembarcados (N.º) nos aeroportos por Localização geográfica, Tipo de tráfego e Natureza do tráfego; Mensal | | | |
| 0000863 | Passageiros em trânsito directo (N.º) nos aeroportos por Localização geográfica, Tipo de tráfego e Natureza do tráfego; Mensal | | | |
| 0000864 | Aeronaves descoladas (N.º) nos aeroportos por Localização geográfica, Tipo de tráfego e Natureza do tráfego; Mensal | | | |
| 0000865 | Aeronaves aterradas (N.º) nos aeroportos por Localização geográfica, Tipo de tráfego e Natureza do tráfego; Mensal | | | |
| 0000866 | Correio embarcado (t) nos aeroportos por Localização geográfica, Tipo de tráfego e Natureza do tráfego; Mensal | | | |
| 0000867 | Correio desembarcado (t) nos aeroportos por Localização geográfica, Tipo de tráfego e Natureza do tráfego; Mensal | | | |
| 0000868 | Carga embarcada (t) nos aeroportos por Localização geográfica, Tipo de tráfego e Natureza do tráfego; Mensal | | | |
| 0000869 | Carga desembarcada (t) nos aeroportos por Localização geográfica, Tipo de tráfego e Natureza do tráfego; Mensal | | | |

BD – Indicadores – Base de Dados – Portal do INE

API – API JSON para acesso e extração dos *datasets* dos indicadores (serviço do tipo *REST Request*)

SMI – Metainformação dos indicadores

Seleccionado um indicador, o utilizador acede ao Banco de Dados do INE, no qual é possível extrair os dados em formato *xlsx*, *csv*, etc.



INSTITUTO NACIONAL DE ESTATÍSTICA
STATISTICS PORTUGAL

Estadísticas - Produtos - WebInq EN

[> Incluir/retirar indicadores](#) |
 [> Alterar condições de seleção](#) |
 [> Alterar formato do quadro](#) |
 [> Visualizar quadro](#)

Mt

| Período de referência dos dados | Localização geográfica | Passageiros embarcados (N.º) nos aeroportos por Localização geográfica, Tipo de tráfego e Natureza do tráfego; Mensal |
|---------------------------------|------------------------|---|
| | | Tipo de tráfego |
| | | Total |
| | | Natureza do tráfego |
| | | Total |
| | | N.º |
| Agosto de 2024 | Portugal | 3 780 019 |
| | Lisboa | 1 718 242 |
| | Faro | 645 833 |
| | Porto | 862 731 |
| | Madeira | 232 527 |
| | Porto Santo | 16 219 |
| | Ponta Delgada | 178 070 |
| | Horta | 22 627 |
| | Santa Maria | 9 142 |
| | Flores | 9 760 |
| | Graciosa | 4 982 |
| | São Jorge | 8 624 |
| | Corvo | 740 |
| | Pico | 18 294 |
| Lajes | 51 117 | |
| Outros | 1 111 | |

Passageiros embarcados (N.º) nos aeroportos por Localização geográfica, Tipo de tráfego e Natureza do tráfego; Mensal - INE, Inquérito aos aeroportos e aeródromos

Para saber mais...

Fonte: Inquérito aos Aeroportos e Aeródromos (ANA/ANAC/INE)

Poderá consultar mais informação estatística sobre o tema "[Transportes e Comunicações](#)" no Portal do INE.

Conceitos

Aviação comercial - Serviço aéreo remunerado para transporte público de passageiros, carga ou correio.

Tráfego aéreo comercial - Movimento de aeronaves, passageiros, carga e correio em aviação comercial.

Aeronave - Aparelho com meios próprios de propulsão, tripulável e manobrável em voo e no solo, apto para o transporte de pessoas ou coisas e capaz de sustentar-se na atmosfera devido a reações do ar, que não sejam contra a superfície da terra ou do mar.

Passageiro - qualquer pessoa que efetua um voo com o consentimento do operador de transporte aéreo, excluindo os elementos do pessoal de voo e de cabine em serviço no voo em questão. Incluem-se bebés e crianças de colo.

passageiro em trânsito direto - passageiro que, após uma breve paragem, continue a sua viagem na mesma ou noutra aeronave, mas com o mesmo número de voo

Infraestrutura aeroportuária - Superfície terrestre ou aquática (incluindo quaisquer edifícios, instalações e equipamentos) destinada a ser utilizada, na totalidade ou em parte, para a chegada, partida e movimento de aeronaves no solo.

Infraestrutura aeroportuária internacional - Infraestrutura aeroportuária de entrada e saída de tráfego aéreo internacional, sujeito a formalidades administrativas tais como alfândega, emigração, saúde pública, quarentena animal e agrícola e outros procedimentos similares.

Principais infraestruturas aeroportuárias nacionais (neste Destaque designados por aeroportos nacionais): Lisboa, Porto, Faro, Ponta Delgada, Madeira, Porto Santo, Beja, Horta, Flores, Santa Maria, Terceira, Pico, Graciosa, São Jorge, Corvo, Portimão, Bragança, Cascais, Vila Real e Viseu.

SIGLAS E DESIGNAÇÕES

ANA - Aeroportos de Portugal, S.A.

ANAC - Autoridade Nacional de Aviação Civil

INE - Instituto Nacional de Estatística. I.P.

PLATAFORMA INTERATIVA NO PORTAL DO INE

[Plataforma Interativa das Estatísticas do Transporte Aéreo](#)